

WAPRO JPK

wariant BIZNES

krok po kroku

dla

WAPRO Fakir –

Najczęstsze przyczyny różnic pomiędzy plikiem JPK_VAT a deklaracją VAT-7

Podczas tworzenia pliku JPK_VAT program WAPRO JPK może zgłosić niezgodność pomiędzy plikiem JPK_VAT a deklaracją VAT-7. Program WAPRO JPK ma wbudowaną funkcjonalność porównywania danych z pliku JPK_VAT z kwotami zapisanymi w deklaracji VAT-7, co ułatwia wychwycenie niezgodności.

Pobrane dane JPK		Porównanie kwoty podatku w pobranych danych po zaokrągleniu zg. z VAT-7 z kwotą podatku w deklaracji		
Liczba wierszy źródłowych	Podatek należny	Pobrane dane JPK	Deklaracja VAT-7	Różnica
3	1 295,36	1 295,00	1 295,00	0,00

Nazwa kwoty	Podstawa opodatkowania w zł			Podatek należny w zł		
	Rejestr	Deklaracja	Różnica po zao...	Rejestr	Deklaracja	Różnica po zao...
<input checked="" type="checkbox"/> Dostawa towarów oraz świadczenie usług na terytorium ...	4 048,00	4 048,00		931,04	931,00	
<input checked="" type="checkbox"/> Wewnątrzwspólnotowe nabycie towarów	1 584,00	1 584,00		364,32	364,00	

UWAGA – Funkcjonalność porównywania pliku JPK_VAT z deklaracją VAT-7 można ustawić w Parametrach użytkownika w programie WAPRO JPK. Opis konfiguracji programu WAPRO JPK znajduje się pod poniższym linkiem:

[WAPRO_Fakir-JPK_VAT_Konfiguracja_wspolpracy_z_WAPRO_JPK.pdf](#)

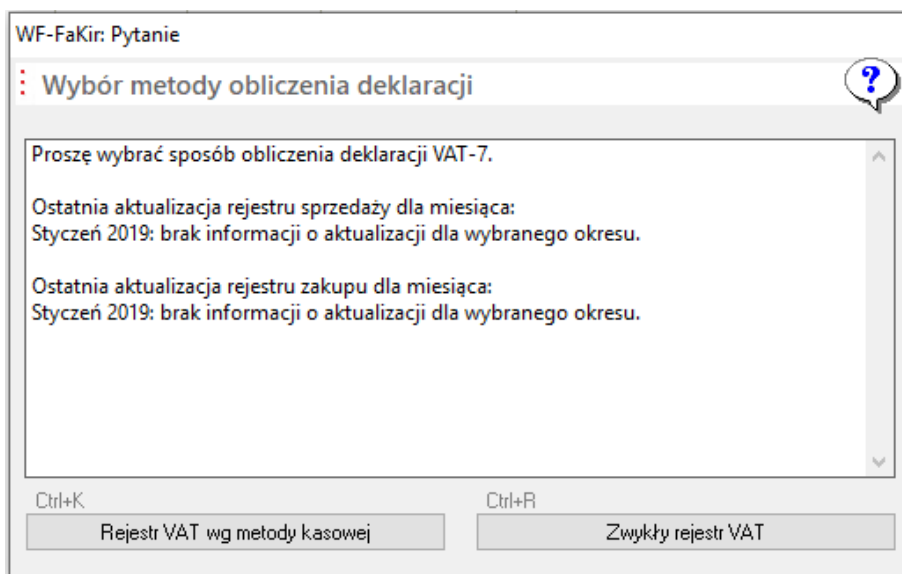
Poniżej znajdują się najczęstsze przyczyny różnic pomiędzy plikiem JPK_VAT a deklaracją VAT-7:

- Po utworzeniu deklaracji VAT-7 zostały edytowane zapisy w rejestrze VAT.

Program WAPRO JPK porównuje dane pomiędzy zapisaną deklaracją VAT-7, a tworzonym plikiem JPK. Jeżeli po zapisaniu deklaracji VAT-7 zostaną wprowadzone kolejne dokumenty lub zmiany w istniejących zapisach okresu dla VAT za których chcemy utworzyć plik JPK_VAT, to przed przystąpieniem do tworzenia pliku należy deklaracje VAT-7 ponownie utworzyć i zapisać w programie WAPRO Fakir.

- Wprowadzenie zapisów oznaczonych znacznikiem **Metoda kasowa** i wyliczenie deklaracji wg zwykłego rejestru.

W programie WAPRO Fakir można rozliczać dokumenty przy użyciu metody kasowej. Jeżeli zostały wprowadzone tego typu dokumenty podczas tworzenia deklaracji VAT-7 pojawia się pytanie o sposób wyliczenia deklaracji VAT-7.

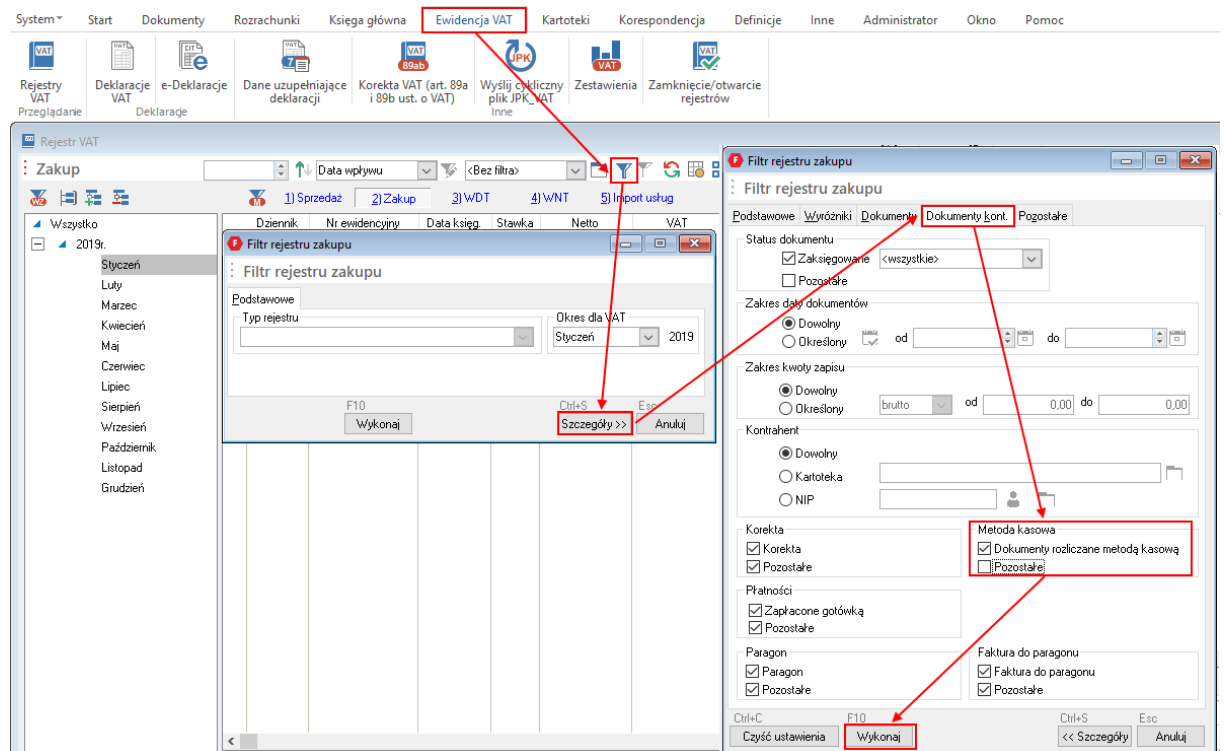


Wybranie opcji **Rejestr VAT wg metody kasowej** spowoduje uwzględnienie zapisów w deklaracji oznaczonych jako metoda kasowa, o ile zostały rozliczone lub upłynął ustawowy termin, w którym należy wykazać je w deklaracji VAT-7.

Wybranie opcji **Zwykły rejestr VAT** spowoduje wykazanie wszystkich zapisów z rejestru VAT bez uwzględnienia sposobu wyliczania metody kasowej. Wybranie tej metody może spowodować niezgodności pomiędzy deklaracją a plikiem JPK_VAT, ponieważ plik JPK_VAT zawsze jest wyliczany wg metody kasowej.

Jeżeli **metoda kasowa** została oznaczona przypadkowo można odszukać i edytować takie zapisy w oknie **Rejestrów VAT**. Po wybraniu ikony **Filtra [F8]** i

rozwinięciu okienka za pomocą przycisku Szczegóły przechodzimy na zakładkę Dokumenty kont. gdzie zaznaczamy, że mają być widoczne jedynie Dokumenty rozliczane metodą kasową.

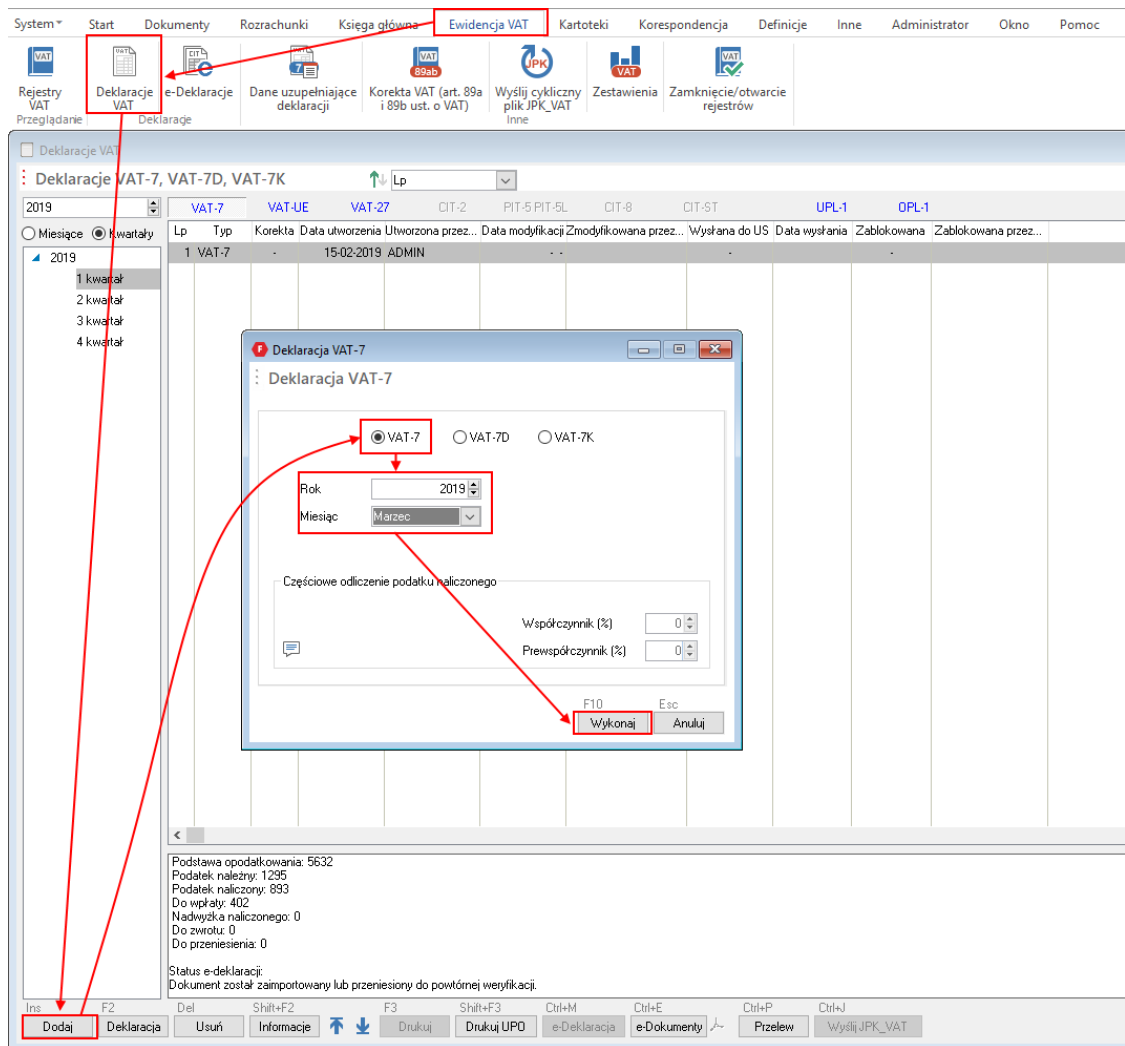


Po wykonaniu takiego filtra ustawiamy się na drzewie filtrów znajdującym się po lewej stronie na słowie **Wszystko**. W głównej części okna pojawią się wszystkie zapisy z danego rejestru VAT rozliczane metodą kasową.

Dziennik	Nr ewidencyjny	Data księgi	Metoda kasowa	Stawka	Netto	VAT	Brutto	Nr dokumentu	Data dokumentu	Data oper. gosp.	Data wpływu	Okres dla VAT
ZAKK	00001/FZ3/19	31-01-2019	+	23%	1 000,00	414,00	2 214,00	050/01/2019	31-01-2019	31-01-2019	31-01-2019	<<resolucyjny>>

- Porównywanie pliku JPK_VAT z deklaracją VAT-7K.

Program WAPRO JPK porównuje jedynie plik JPK_VAT z deklaracją VAT-7 [miesięczną]. Jeżeli chcemy korzystać z funkcjonalności porównywania deklaracji VAT z plikiem JPK, to należy w programie WAPRO Fakir zapisywać deklaracje VAT-7 i traktować je jako deklaracje robocze.



- Tworzenie korekty pliku JPK_VAT przed otrzymaniem UPO dla korekty deklaracji VAT-7

Jeżeli w danym miesiącu mamy zapisanych kilka deklaracji VAT-7, to program WAPRO JPK porównuje z plikiem JPK_VAT ostatnią deklarację, której przetwarzanie zostało poprawnie zakończone (zostało pobrane dla niej UPO). W związku z tym, w przypadku tworzenia pliku JPK_VAT do korekty deklaracji VAT-7 należy poczekać z tworzeniem pliku JPK_VAT do czasu otrzymania UPO dla tej korekty lub oznaczyć w oknie Deklaracje VAT pod przyciskiem Informacje deklarację jako **wystaną do US** (możliwe jedynie przed podpisaniem deklaracji, nie wpływa na dalszą jej wysyłkę poprzez moduł e-Deklaracje).

System ▾ Start Dokumenty Rozrachunki Księga główna **Ewidencja VAT** Kartoteki Korespondencja Definicje Inne Admir

Rejestry VAT **Deklaracje VAT** e-Deklaracje Dane uzupełniające deklaracji Korekta VAT (art. 89a i 89b ust. o VAT) Wyślij cykliczny plik JPK_VAT Inne Zestawienia Zamknięcie/otwarcie rejestrów

Przeładowanie Deklaracje

☐ Deklaracje VAT

☰ Deklaracje VAT-7, VAT-7D, VAT-7K ↑↓ Lp

2019

● Miesiące ○ Kwartały

Lp	Typ	Korekta	Data utworzenia	Utworzona przez...	Data modyfikacji	Zmodyfikowana przez...	Wyślana do US	Data wysłania	Zablokowana
1	VAT-7	-	15-02-2019	ADMIN			+	18-02-2019	-
2	VAT-7	+	18-02-2019	ADMIN			-		-

Styczeń
Luty
Marzec
Kwiecień
Maj
Czerwiec
Lipiec
Sierpień
Wrzesień
Październik
Listopad
Grudzień

Informacje

Deklaracje wysłano do US

Data wysłania: 18-02-2019

Opis:

Zablokowanie deklaracji

F10 Zapisz Esc Anuluj

Podstawa opodatkowania: 5632
Podatek należny: 1295
Podatek naliczony: 893
Do wpłaty: 402
Nadwyżka naliczonego: 0
Do zwrotu: 0
Do przeniesienia: 0

Status e-deklaracji:
Dokument został zamponowany lub przeniesiony do powtórnej weryfikacji.

Ins F2 Dodaj F2 Deklaracja Del Usuń Shift+F2 Informacje ↑ ↓ F3 Drukuj Shift+F3 Drukuj UPD Ctrl+M e-Deklaracja Ctrl+E e-Dokumenty Ctrl+P Przelew Ctrl+J Wyślij JPK_VAT

Pełna instrukcja programu WAPRO JPK wariant Biznes: http://www.wapro.pl/doc/Wapro_JPK_wariant_BIZNES_krok_po_kroku.pdf