

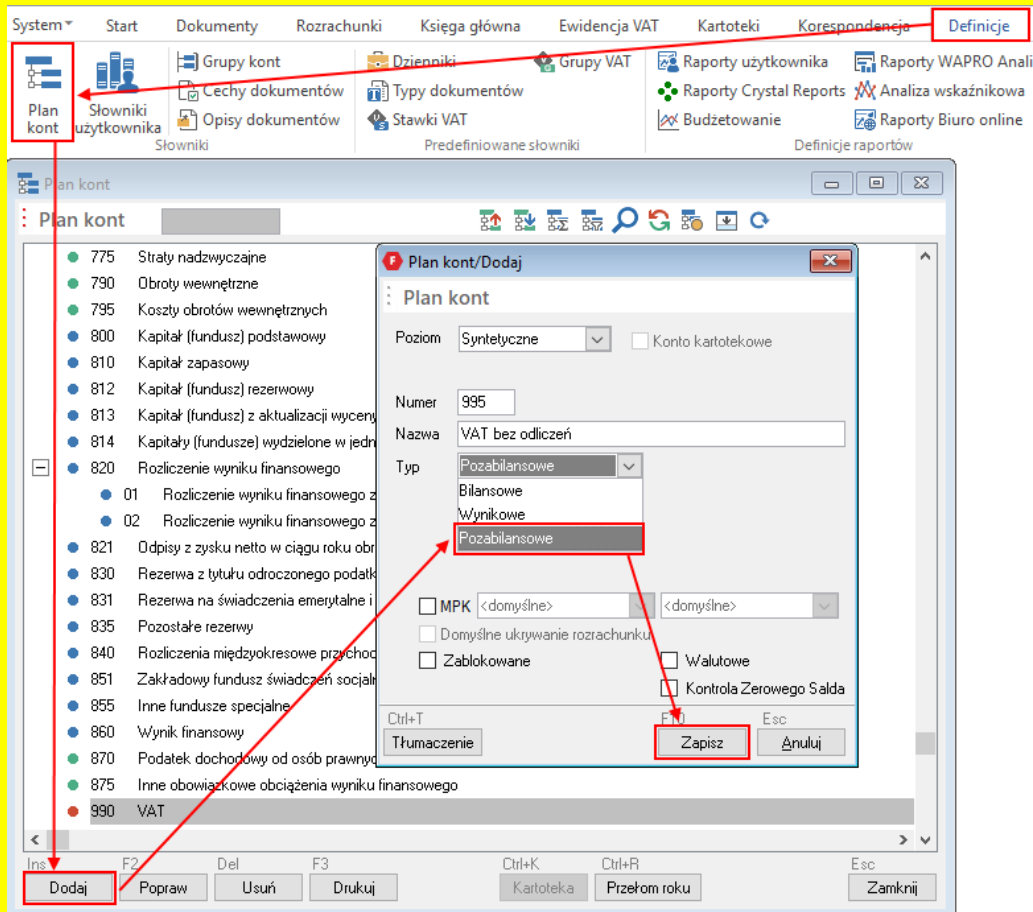
# WAPRO Fakir

## Definiowanie automatu VAT na potrzeby ewidencjonowania kosztów eksploatacji samochodów

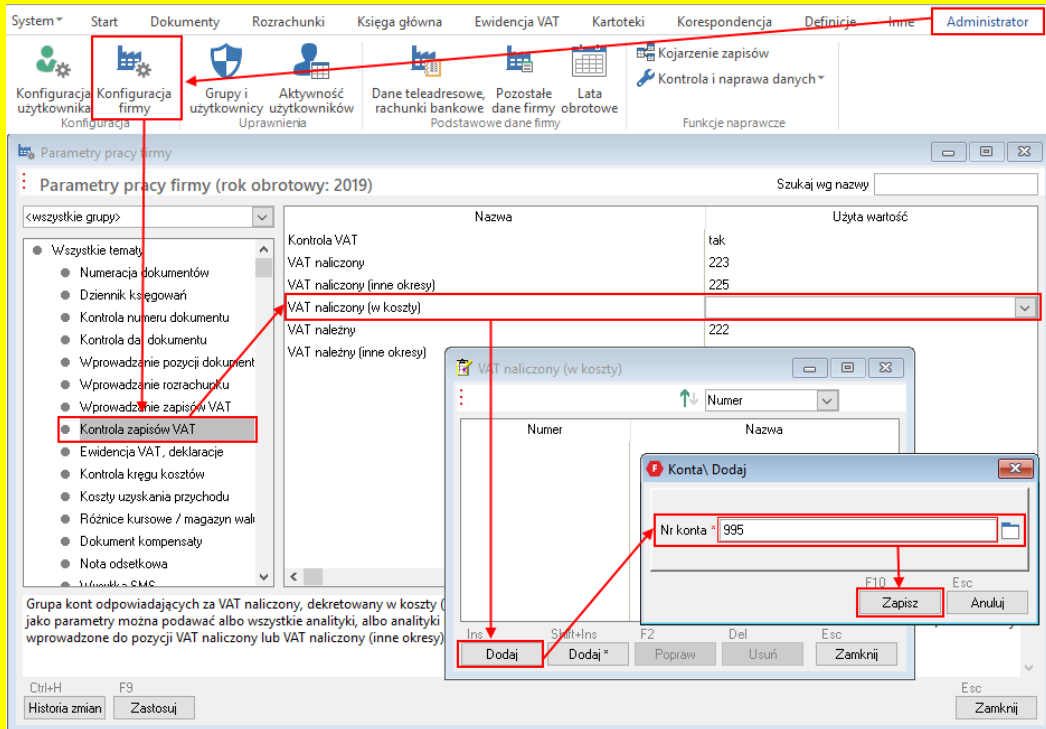
W programie WAPRO Fakir możliwe jest zdefiniowanie automatu VAT uwzględniającego zmiany wprowadzone w ewidencjonowaniu kosztów eksploatacji samochodów od stycznia 2019 roku.

**UWAGA** – osoby korzystające z kontroli VAT, tj. te, które w Parametrach pracy firmy mają oznaczoną opcję kontroli zgodności kwot wprowadzonych do rejestru VAT i na konta VAT-owskie muszą przed przystąpieniem do tworzenia automatu VAT dodać konto pozabilansowe i wskazać je w Kontroli zapisów VAT.

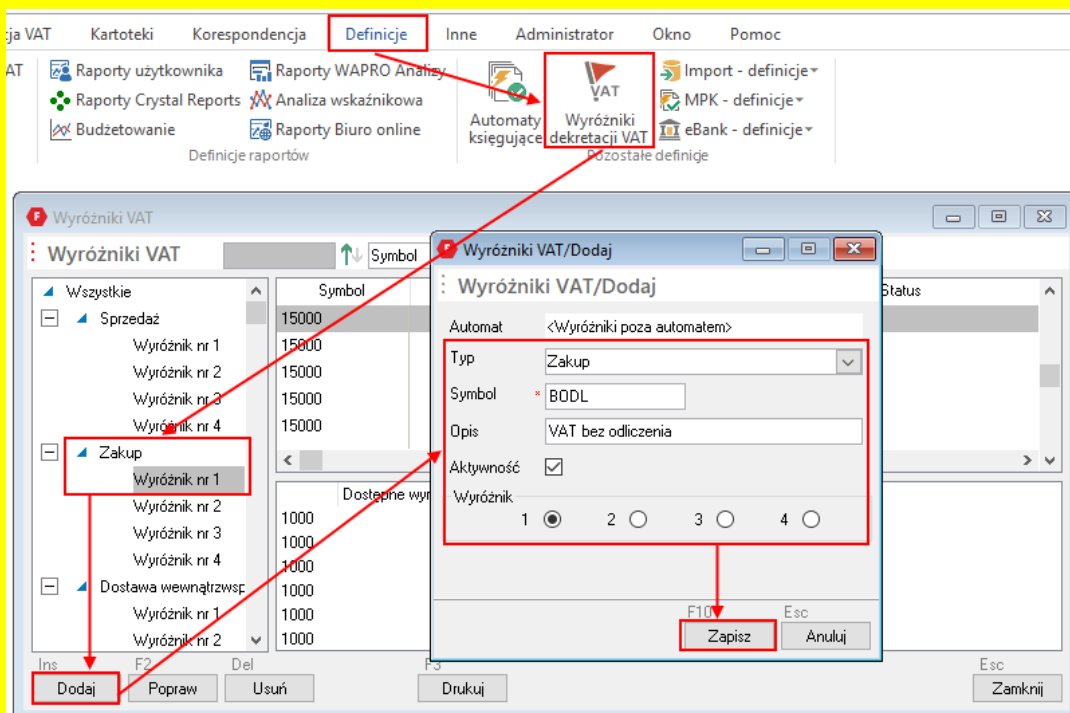
W tym celu zakładamy konto pozabilansowe w Planie kont:



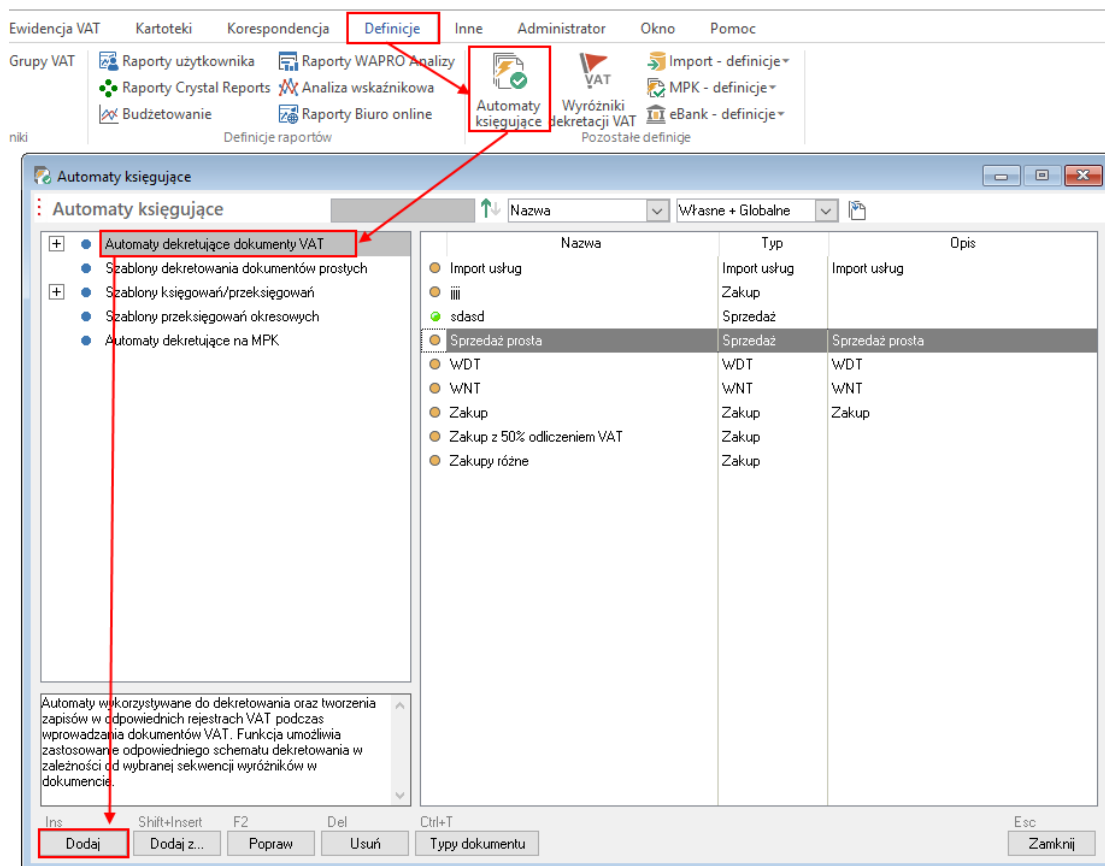
Następnie w Konfiguracji firmy w sekcji Kontrola zapisów VAT dodajemy nowo utworzone konto w pozycji VAT [naliczony w koszty].



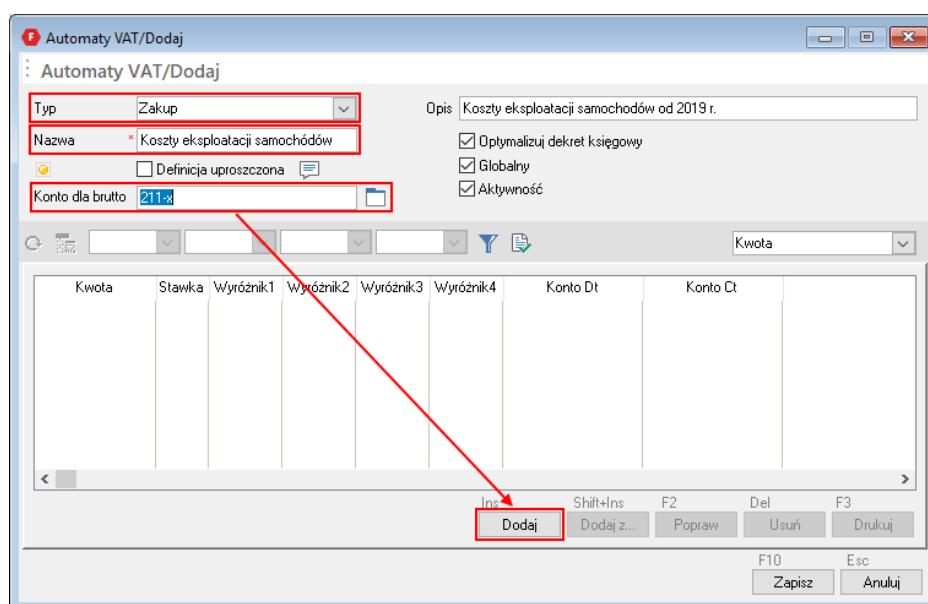
Po zatwierdzeniu parametrów firmy dodajemy Wyróżnik dekretacji VAT, którym będziemy oznaczać zapisy w rejestrze VAT niepodlegające odliczeniu. Jako Typ wskazujemy Zakup, Symbol i Opis użytkownik uzupełnia samodzielnie, w polu Wyróżnik zaznaczamy 1.



W celu stworzenia automatu księgowego należy wejść w menu Definicje – Automaty księgujące. Po wybraniu na drzewie filtrów opcji Automaty dekretujące dokumenty VAT klikamy na przycisk Dodaj.



Następnie jak Typ wybieramy opcję Zakup, uzupełniamy pola Nazwa oraz Opis i wskazujemy w polu Konto dla brutto konto rozrachunków z dostawcami, po czym wybieramy Dodaj.



W oknie dodawanie dekretów wskazujemy jako **Rodzaj kwoty nKUP**, w **Stawce VAT** oraz w **Wyróżniku 1** wstawiamy \*, a po stronie **Dt** wskazujemy konto na którym maja być księgowane koszty niestanowiące kosztów uzyskania przychodów, po czym zapisujemy pozycję.

The screenshot shows two overlapping windows from a software application. The background window is titled 'Automaty VAT/Dodaj' and has fields for 'Typ' (Zakup), 'Nazwa' (\* Koszty eksploatacji samochodów), and 'Konto dla brutto' (211-x). The foreground window is titled 'Automaty VAT/Pozycje/Dodaj' and contains the following fields:

- 'Zapis w rejestrze VAT Zakup': 'Rodzaj kwoty' (nKUP), 'Stawka VAT' (\*), and 'Dekretuj część kwoty (%)' (checkbox).
- 'Wyróżniki': A grid with columns 1-4. Column 1 contains '1 \*'. A red arrow points from this field to the 'Opis dekreteowanej pozycji' field.
- 'Dekretuj na konta...': 'Dt' (409-01), 'Ct' (empty), and 'Opis dekreteowanej pozycji' (Koszt eksploatacji samochodu).
- Buttons: 'Zapisz' (F10) and 'Anuluj' (Esc).

Następnie dodajemy kolejną pozycję w automacie wprowadzając **Rodzaj kwoty** jako **KUP** i wskazując odpowiednie **konto**, pozostałe parametry ustawiamy identycznie jak w poprzedniej pozycji.

The screenshot shows the same two overlapping windows as above. The foreground window 'Automaty VAT/Pozycje/Dodaj' now has the following fields:

- 'Zapis w rejestrze VAT Zakup': 'Rodzaj kwoty' (KUP), 'Stawka VAT' (\*), and 'Dekretuj część kwoty (%)' (checkbox).
- 'Wyróżniki': A grid with columns 1-4. Column 1 contains '1 \*'. A red arrow points from this field to the 'Opis dekreteowanej pozycji' field.
- 'Dekretuj na konta...': 'Dt' (401-03), 'Ct' (empty), and 'Opis dekreteowanej pozycji' (Koszt eksploatacji samochodu).
- Buttons: 'Zapisz' (F10) and 'Anuluj' (Esc).

Kolejną kwota jaka należy dodać jest kwota VAT do odliczenia. Znowu wybieramy Dodaj i w Rodzaju kwoty wskazujemy VAT do odliczenia, Stawka VAT oraz Wyróżnik 1 uzupełniamy \*, po czym po stronie Dt wskazujemy konto VATu naliczonego.

**Automaty VAT/Dodaj**

Typ: Zakup  
 Nazwa: Koszty eksploatacji samochodów  
 Konto dla brutto: 211-x

Kwota	Stawka	Wyróżnik1	Wyróżnik2
nKUP	*	*	
KUP	*	*	

**Automaty VAT/Pozycje/Dodaj**

Zapis w rejestrze VAT Zakup

Rodzaj kwoty: VAT do odliczenia  
 Stawka VAT: \*  
 Wyróżniki: 1 \* 2 3 4

Dekretuj na konta...  
 Dt: 223  
 Opis dekretowanej pozycji: Koszt eksploatacji samochodu

Zapisz Anuluj

Osoby, które korzystają z Kontroli VAT muszą dodać dodatkowo pozycję księgującą kwotę VAT bez odliczenia na koncie pozabilansowym. W tym celu po wybraniu Dodaj jako Rodzaj kwoty wskazujemy VAT, Stawkę VAT oznaczamy jako \*, w Wyróżniku 1 wybieramy wyróżnik utworzony w oknie Wyróżników dekretacji VAT po czym wskazujemy wcześniej utworzone konto pozabilansowe.

**Automaty VAT/Popraw**

Typ: Zakup  
 Nazwa: Koszty eksploatacji samochodów  
 Konto dla brutto: 211-x

Kwota	Stawka	Wyróżnik1	Wyróżnik2
VAT do odliczenia	*	*	
nKUP	*	*	
KUP	*	*	

**Automaty VAT/Pozycje/Dodaj**

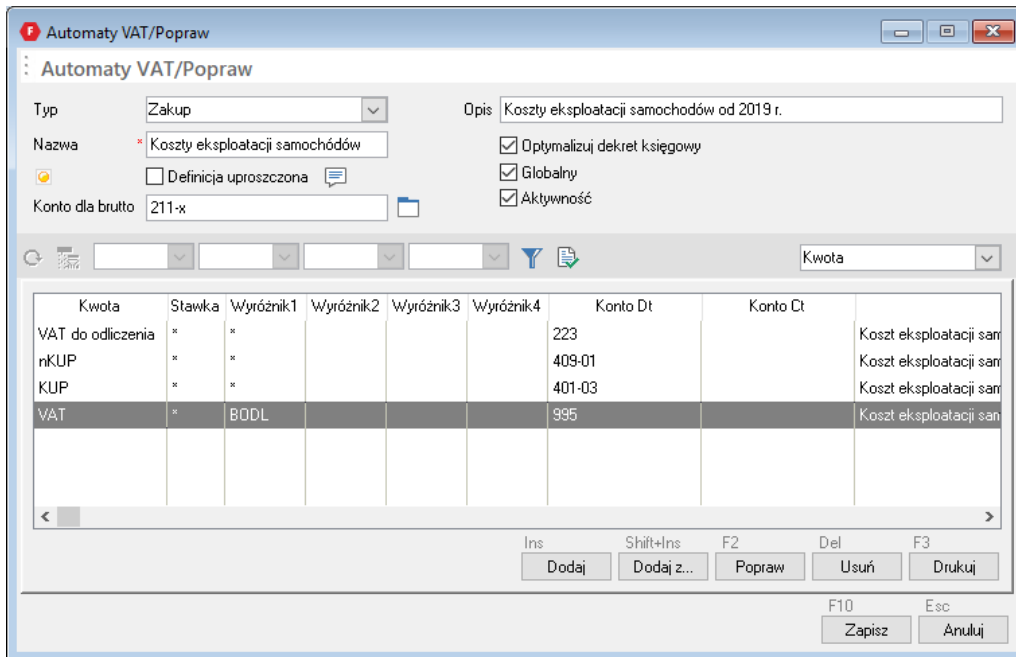
Zapis w rejestrze VAT Zakup

Rodzaj kwoty: VAT  
 Stawka VAT: \*  
 Wyróżniki: 1 BODL 2 3 4

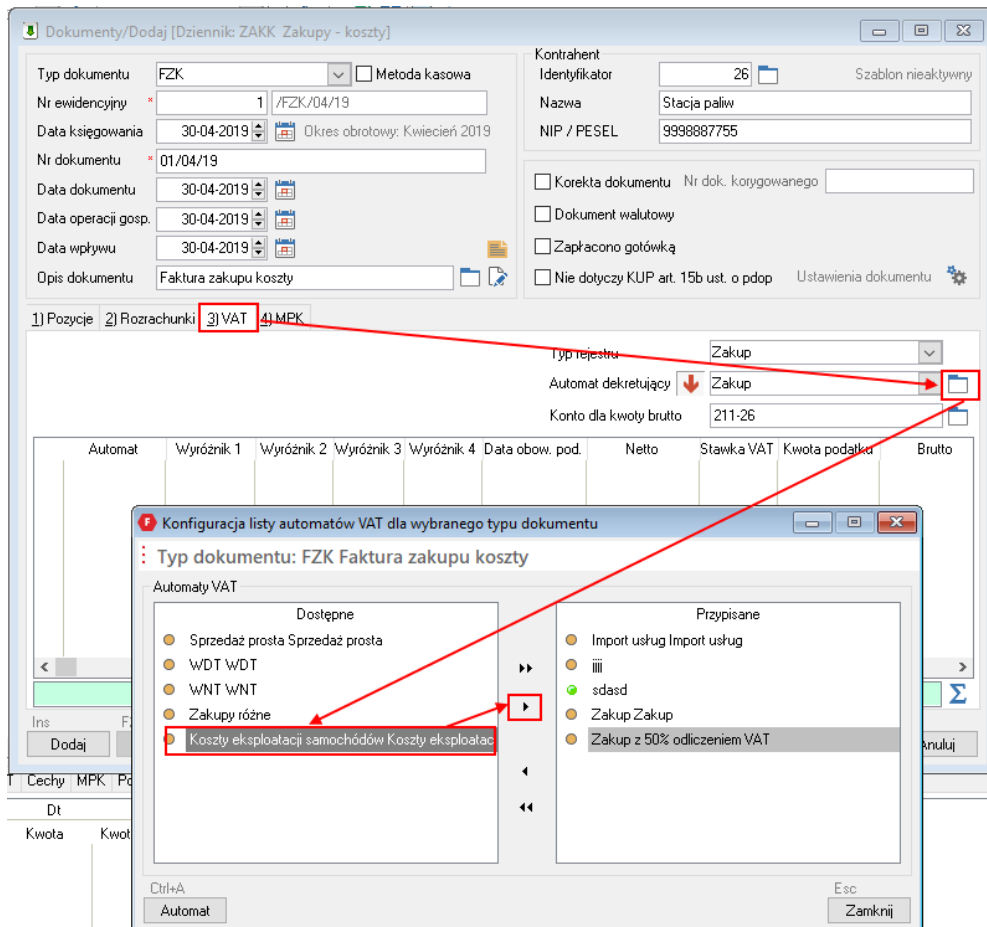
Dekretuj na konta...  
 Dt: 995  
 Opis dekretowanej pozycji: Koszt eksploatacji samochodu

Zapisz Anuluj

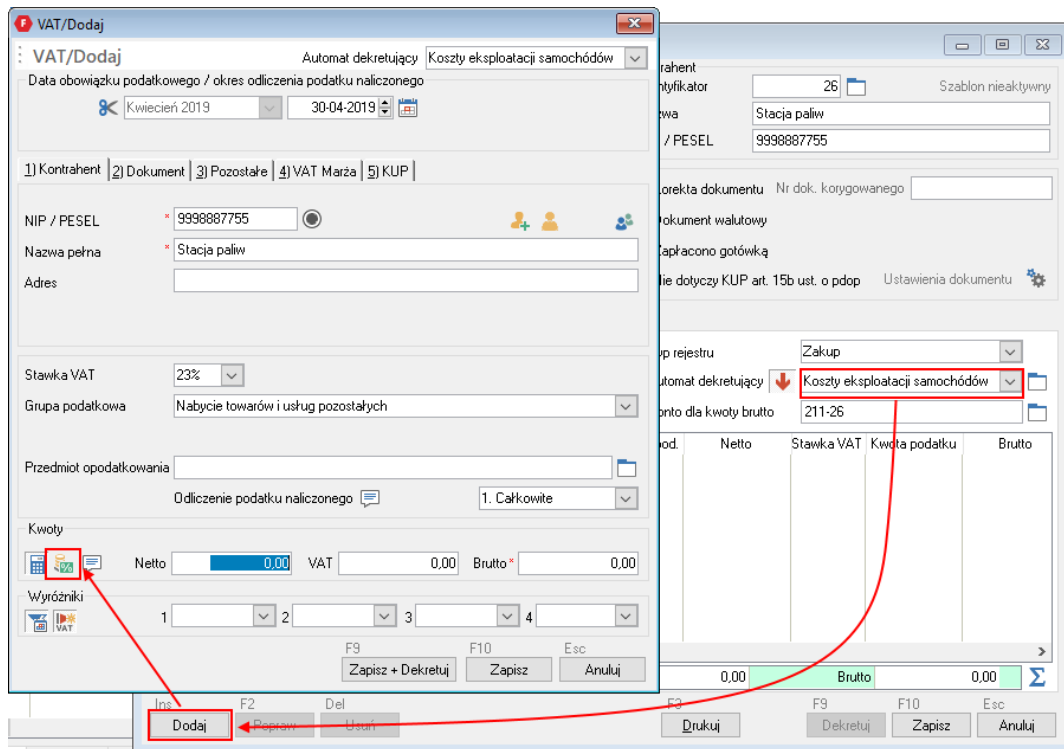
Automat VAT powinien wyglądać w następujący sposób:



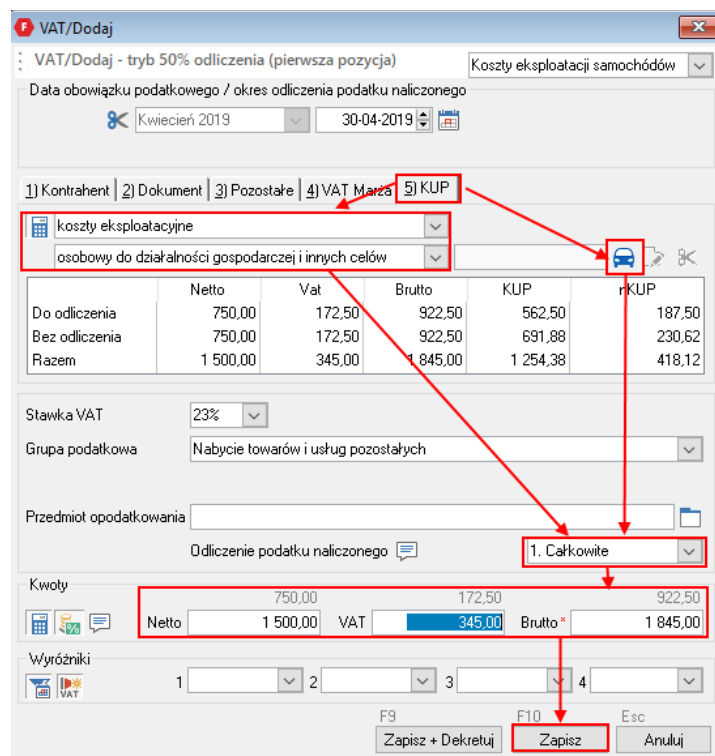
Aby móc skorzystać z takiego automatu przechodzimy do Dokumentów księgowych i dodajemy nowy dokument kosztowy. Po uzupełnienia danych nagłówkowych (jak nr dokumentu i kontrahent) przechodzimy na zakładkę VAT, gdzie przypisujemy do typu dokumentu automat księgowania VAT.



Następnie z listy dostępnych automatów księgujących wybieramy odpowiedni automat i klikamy na przycisk **Dodaj**. W oknie dodawania VAT zaznaczamy opcję **Tryb 50% odliczenia podatku naliczonego [Shift + %]**.



Program przeniesie nas do zakładki **KUP**, w której możemy wybrać **samochód** z kartoteki samochodów lub wskazać **typ kosztów** oraz **typu pojazdu**. Następnie oznaczamy **Odliczenie podatku naliczonego** jako **Całkowite**, podajemy pełną **wartość netto**, **VAT** i **brutto** dokumentu. Po uzupełnieniu danych klikamy na **Zapisz**.



Program automatycznie pokazuje drugie okienko dodawania zapisu do rejestru VAT w którym Odliczenie podatku naliczonego ustawione jest jako Bez odliczenia, a w polach netto, VAT i brutto pojawia się tylko połowa wartości dokumentu. W wyróżniku 1 wybieramy wyróżnik wprowadzony w automacie VAT który miał wskazywać kwotę VAT bez odliczeń, klikamy na Zapisz i dekretuj.

Po zapisaniu rozrachunku na zakładce Pozycje dekrety wygląda następująco: